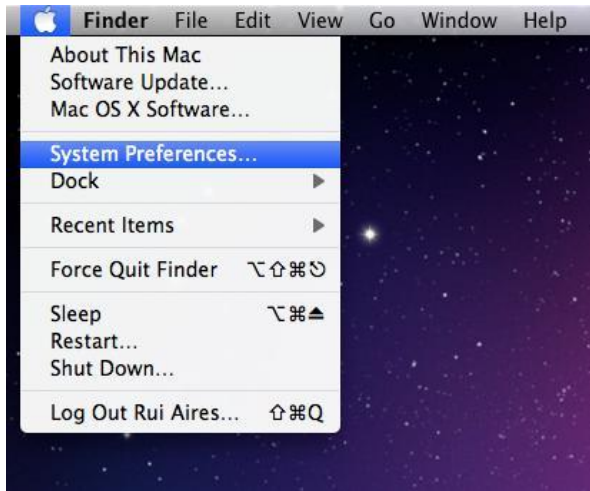


Mac OS 10.6.3

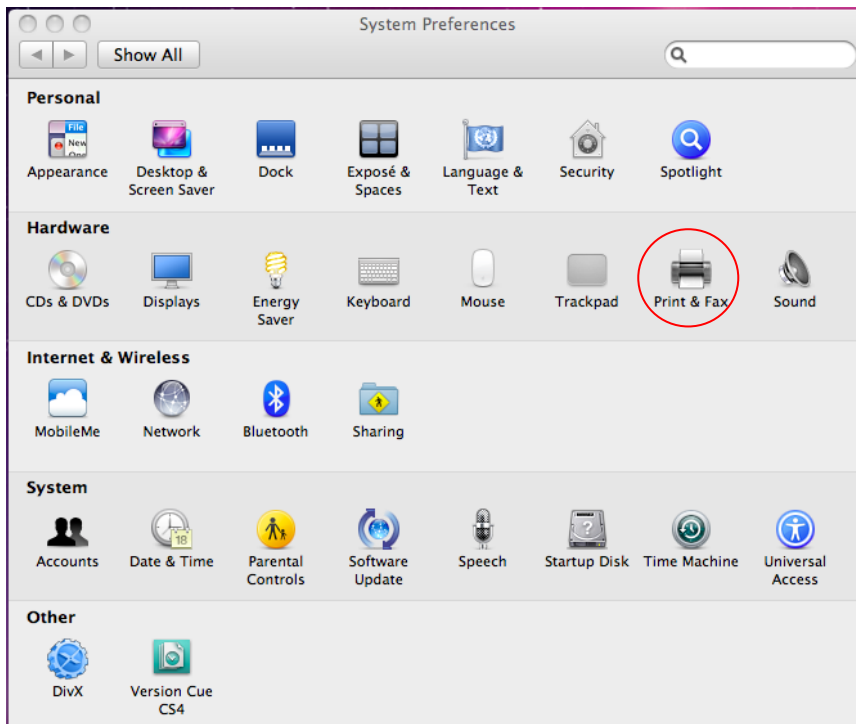
Passo 1

Carregar no botão “Apple” e de seguida em “System Preferences”.



Passo 2

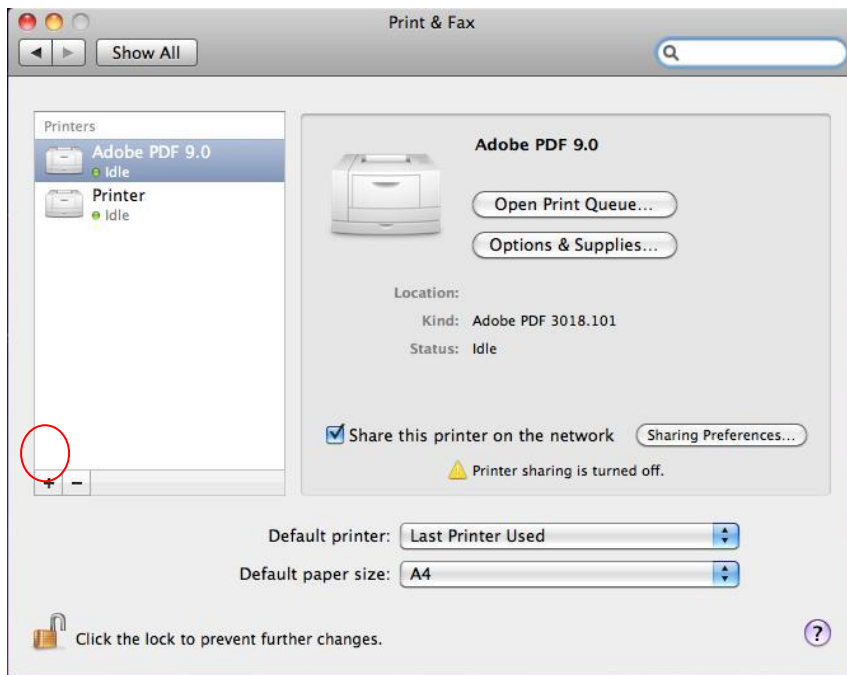
Seleccionar a opção “Print & Fax”





Passo 3

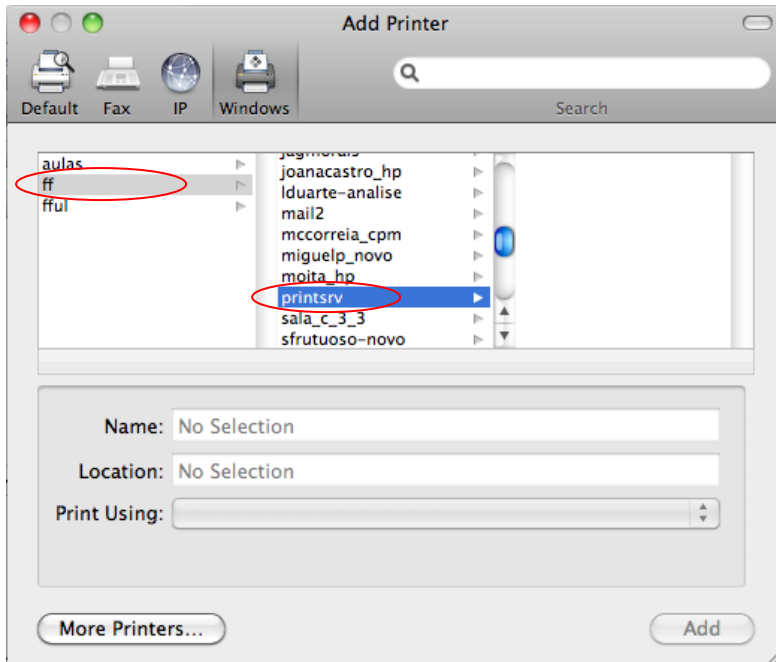
Na janela de gestão de impressoras e fax's, carregar no botão **+** para adicionar uma nova impressora.



Passo 4

Na janela de instalação de nova impressora, seleccionar a opção **“Windows”**.

Escolher, na primeira caixa de texto, a opção **“ff”**. Na segunda caixa, seleccionar a opção **“printsrv”**. Ao efectuar a ligação ao servidor, serão solicitadas as respectivas credenciais (**NOTA: esta operação pode demorar alguns segundos**).



Nesta fase, devem ser colocadas as credenciais de acesso no seguinte formato:

Name: **ff\nome_de_utilizador**

Password: **palavra_chave_do_email.**

As credenciais, são iguais às utilizadas no sistema de correio electrónico da FFUL.



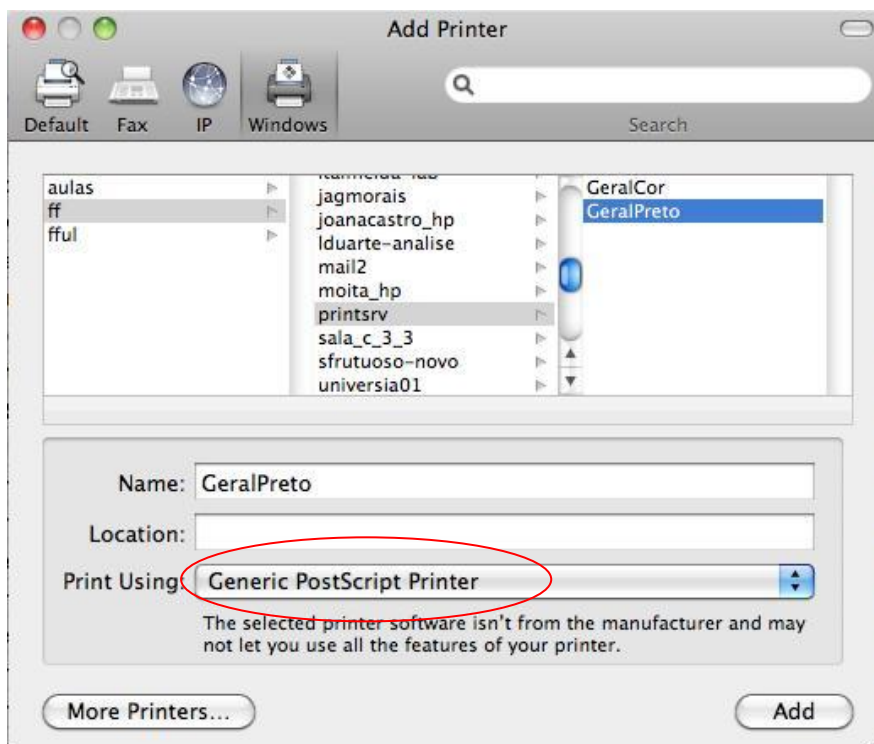
Após autenticação com sucesso, na terceira caixa de texto surgem as duas filas de impressão disponíveis: **GeralPreto** e **GeralCor**.



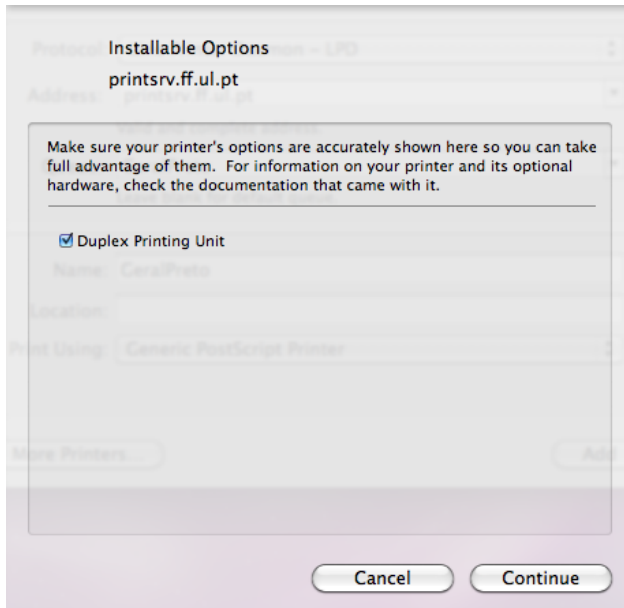
Passo 5

Seleccionar a fila que se pretende instalar (para instalar as duas filas, deve ser seguido o mesmo procedimento, escolhendo a respectiva fila de impressão nesta fase).

Os campos “Name” e “Location” não devem ser alterados. No campo **Print Using**, deve-se seleccionar a opção “**Generic PostScript Printer**” e de seguida carregar no botão “**Add**”.



Ao carregar no botão “**Add**”, surge a janela “**Installable Options**”, onde deve seleccionar a opção *Duplex Printing Unit*, dado que todas as impressoras/fotocopiadoras têm módulo de frente e verso.



Passo 6

Carregar no botão “**Continue**”, para concluir a instalação da impressora no sistema operativo.

